

# LUUMÄKI

## Taavetin linnoitus Koulukujan kentän arkeologinen koekaivaus 2019



Juuso Koskinen  
Johanna Roiha



Tilaja: Luumäen kunta

## Sisältö

|                               |          |
|-------------------------------|----------|
| <b>Perustiedot</b> .....      | <b>2</b> |
| <b>Kaivaus</b> .....          | <b>3</b> |
| Tulos .....                   | 3        |
| Lähteet .....                 | 3        |
| <b>Yleiskartat</b> .....      | <b>4</b> |
| <b>Vanhoja karttoja</b> ..... | <b>5</b> |
| <b>Koeojat</b> .....          | <b>6</b> |

*Kansikuva:* Tutkimusalue koeojineen. Luoteeseen.

## Perustiedot

*Alue:* Luumäen Koulukujan päässä sijaitsevan urheilukentän koillispääty, Taavetin linnoituksen (mj-tunnus 1000001937) muinaisjäännösalueella.

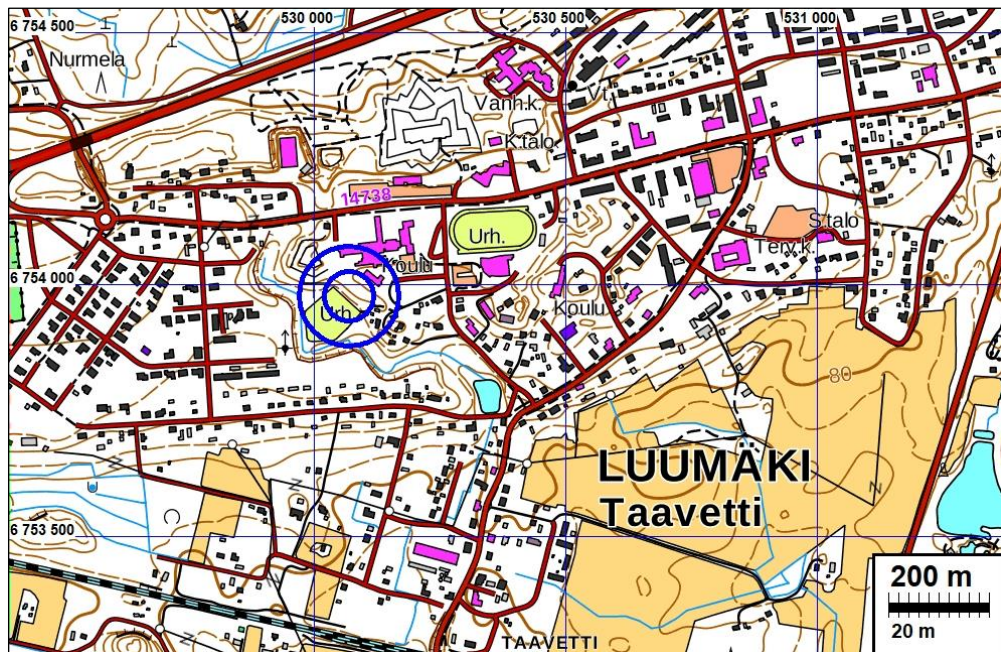
*Tarkoitus:* Selvittää sijaitseeko kentän laajennusosan kohdalla linnoitukseen liittyviä arkeologisia jäännöksiä.

*Aika ja tekijät:* Maastotyö 8.10.2019, Juuso Koskinen ja Johanna Roiha. Raportti: Juuso Koskinen.

*Kustantaja:* Luumäen kunta.

*Tutkimukset Taavetin linnoituksen muinaisjäännösalueella:* Mökkönen 2019, tarkastus. Tiainen 2018, kaivaus. Tiainen Poutiainen, Sepänmaa & Jussila 2018, koetutkimus. Koivisto 2016, valvonta; Pesonen 2015, valvonta. Sorvali 2015, valvonta. Laakso 2014, koekaivaus. Köngäs 2009, inventointi.

*Tulokset:* Paikalla ei ole mitään arkeologisia jäännöksiä.



Tutkimusalue sijaitsee sinisten ympyröiden sisällä

*Selityksiä:* Koordinaatit ja kartat ovat ETRS-TM35FIN ja N2000 järjestelmissä. Kartat ovat Maanmittauslaitoksen maastotietokannasta 10/2019, ellei toisin mainittu. Muinaisjäännösrekisteri on tarkastettu 10/2019. Valokuvia ei ole talletettu mihinkään viralliseen arkistoon, eikä niillä ole mitään kokoelmatunnusta. Valokuvat ovat digitaalisia, ja ne ovat tallessa Mikroliitti Oy:n serverillä. Kuvaaja: J. Koskinen

## Kaivaus

Luumäen kunta suunnittelee Koulukujan päässä sijaitsevan urheilukentän laajentamista. Kenttä sijaitsee Taavetin linnoituksen (1000001937) muinaisjäännösalueen sisällä. Museovirasto antoi 20.9.2019 hankkeesta lausunnon (MV/702/05.01.00/2019), jossa todetaan, että kentän laajentamismahdollisuuksien selvittämiseksi paikalla on tehtävä arkeologinen koekaivaus, jossa tutkitaan, sijaitseeko laajennuksen kohdalla linnoitukseen liittyviä rakenteita tai linnoituksen rakentamiseen liittyviä jäännöksiä. Luumäen kunta tilasi koekaivauksen Mikroliitti Oy:ltä.

Taavetin linnoituksen rakennustyöt aloitettiin vuonna 1773, ja sen käyttö puolustusvarustuksena päättyi 1803. Linnoitukseen kuuluu Linnalantien pohjoispuolella sijaitseva päälinnake, sekä sen ulkopuolelle levittäytyvät ulkovarustukset. Laajennettava urheilukenttä sijaitsee linnoituksen lounaaseen työntyvän sakaramaisen ulkovarustuksen kohdalla, Taavetin linnoituksen (1000001937) muinaisjäännösalueen lounaisosalla. Juuso Koskinen ja Johanna Roiha tekivät kaivauksen 8.10.2019, työn kannalta hyvissä olosuhteissa.

Kentän koillislaidan nurmirinteeseen kaivettiin viisi lounais-luode-suuntaista ojaa, jotka olivat n. 1,3 m leveitä ja pituudeltaan 11,8- 16,3 m. Nurmirinne rajautui koillisreunastaan metsään. Tilaajan edustaja kävi paikalla näyttämässä metsän reunassa sijaitsevan urakkarajan, jonka yli ojat kaivettiin n. 2 m verran. Ojien maat olivat hietaa, jonka seassa oli harvoja, Ø n. 50 cm, maakiviä. Ojien pintakerrokset olivat sekoittuneita 10- 70 cm syvyyteen asti. Sekoittuneen kerroksen alta alkoi koskematon pohjahieta. Seinämissä näkyi paikoin mustia pilkkuja pohjahiedan seassa. Pilkut olivat noetonta ja hiiletöntä humusta, eli juurien jäännöksiä. Minkään ojan missään kohdassa ei havaittu ehjää huuhtoutumiskerrosta. Maata on tasoitettu nykyisen rinteeseen muotoon, minkä seurauksena se on sekoittunut pintaosistaan. Maata on saatettu myös puskea rinteeseen kentän alueelta. Rinteessä kulki kentän valojoen sähkökaapeli, jonka vuoksi oja 2 jouduttiin kaivamaan kahdessa osassa. Ojassa 1 oli luontaisten särmikkäiden kivien keskittymä. Kivissä ei ollut mitään työstöjälkiä, ja ne olivat epäjärjestyksessä puhtaan hiedan seassa. Ojassa 2 oli jätekuoppa, josta löytyi tehdasvalmisteisia lattakarkiseviä nautoja, sekä muutama tummunut tiilenpala sekä tummuneita pieniä kiviä. Löydöt vaikuttivat olevan peräisin 1800-luvun ja 1900-luvun vaihteesta. Kuopan yläreuna tuli esille n. 10 cm humuskerroksen alta.

## Tulos

Kentän laajennusalla ei ole suojeltavia arkeologisia jäännöksiä.

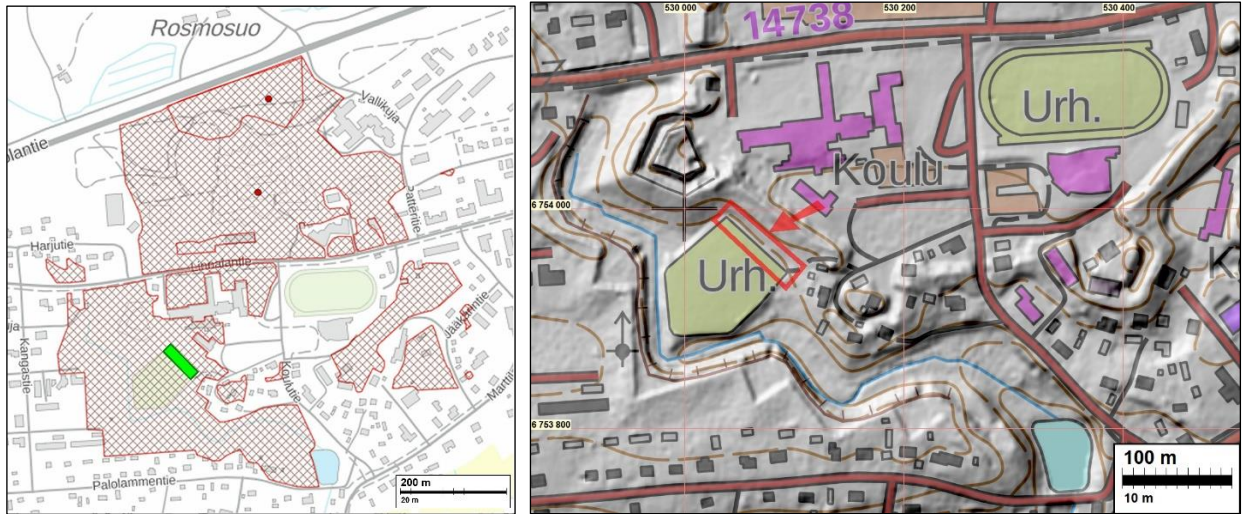
5.12.2019

FM Juuso Koskinen,  
Mikroliitti Oy

## Lähteet

- Köngäs, U. 2009. Luumäki, Taavetin linnoituksen inventointi ja kartoitus 4.5.–12.6.2009. Tutkimusraportti, Museovirasto.
- Lindh, C.F. 1832. Karta öfver Davidstads enstaka Hemmans No1. I martila by ägor uti Luumäki Socken Lappvesi Härad och Wiborgs Län.
- Peruskartta, 3131 11. 1986. Maanmittauslaitos.
- Senaatinkartasto XIV, lehti 43, v. 1892 mittaus. Maanmittauslaitos.
- Topografikartta, 3131 11. 1945. Maanmittauslaitos.

## Yleiskartat



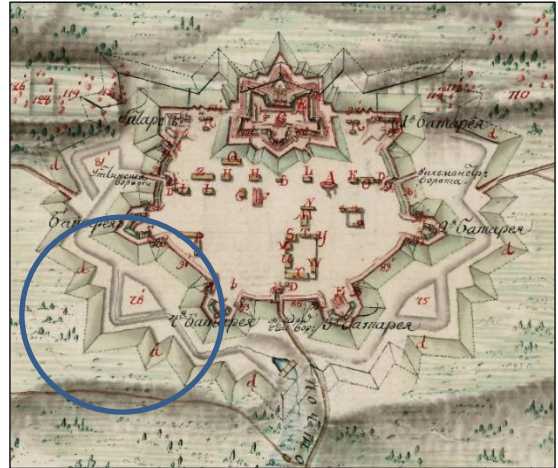
Vasemmalla: Taavetin linnoituksen (100001937) muinaisjäännösalue ja sen sisäinen, Rosmosuon (1000014233), muinaisjäännösalue punaisella. Tutkimusalue vihreällä.

Oikealla: Tutkitun urheilukentän kohdalla ja sen lähiympäristössä levittäytyvät linnoituksen ulkovarustukset erottuvat hyvin laserkeilausmallista.



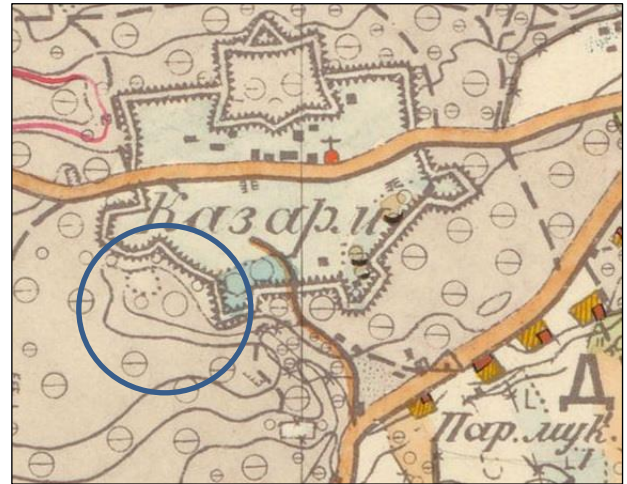
Koeajat vihreällä. Vaaleansinisellä maastossa näytetty urakkaraja.

## Vanhoja karttoja

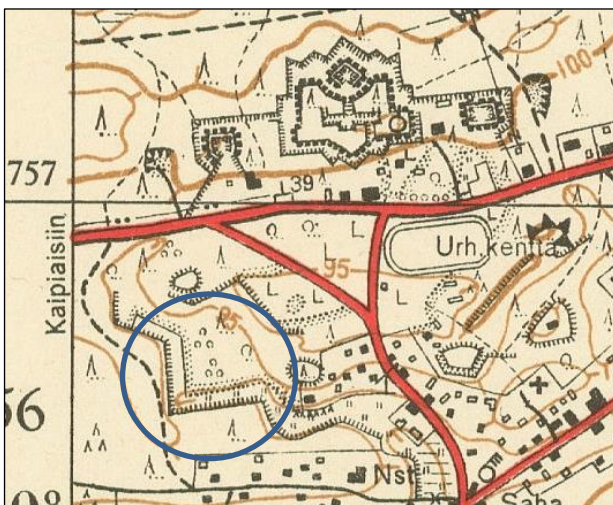


Vasemmalla: Vuoden 1796 kartalla (Köngäs 2009: 15) urheilukentän kohdan ulkovarustus on piirretty selvästi.

Oikealla: Vuonna 1803 laaditulla kartalla (Köngäs 2009: 18) ulkovarustus näkyy edelleen selväpiirteisenä.



Vuosien 1832 (vas.) ja 1892 (oik.) kartoilla ulkovarustusten muoto poikkeaa sekä aikaisemmille että myöhemmille kartoille piirretyistä muodoista.



1945 topografikartassa ja 1986 peruskartalla kentän kohdan ulkovarustus on jälleen piirretty sarkaran muotoon, mutta itse urheilukenttä vielä puuttuu.

## Koeojat

### Oja 1.

Pituus 15 m, syvyys  $\leq 55$  cm. Lounaispuoliskolla keskittymänä  $\varnothing$  n. 20 cm luontaisia särmikkäitä kiviä.



*Ylh. vas.:* Oja 1 koilliseen kuvattuna

*Ylh. oik.:* Luontaisten särmikkäiden kivien kohta.

*Vas:* Ojan 1 profiili. Multa ja hieta 0-30 cm (sekoittunut pintamaa), harmaa hieta 30-50 cm (pohjamaa).

### Oja 2.

Pituus 7,5 m ja 6 m, syvyys  $\leq 75$  cm. Oja kaivettiin kahdessa osassa, koska sen poikki kulki sähkökaapeli. Koillisemmalla osuudella oli jätekuoppa, joka tuli esille n. 10 cm humuskerroksen alapuolelta. Siinä oli pieniä  $\varnothing \leq 18$  cm kiviä, joista osa särmikkäitä, ja jätekuopan pohjalla, n. 65 cm syvyydellä, keskittymä myöhäisiä vetämällä valmistettuja nauloja.



*Vasemmalla:* Oja 2 koilliseen kuvattuna.

*Oikealla:* Mitan alakärjen kohdalla jätekuoppa.



*Vas. ylh.:* Jätekuoppaa kaivettu n. 10 cm.

*Oik.ylh.:* Jätekuopan nauvoja.

*Vas.:* Ojan 2 profiili. Multa ja hieta 0-10 cm (sekoittunut pintamaa), vaaleanharmaa hieta 10-50 cm (pohjamaa).

### Oja 3. Pituus 12,5 m, syvyys $\leq$ 75 cm.



*Vasemmalla:* Oja 3 koilliseen kuvattuna.

*Oikealla:* Ojan 3 profiili. Multa ja hieta 0-50 cm (sekoittunut pintamaa), vaaleanharmaa hieta 50-80 cm (pohjamaa).

**Oja 4.** Pituus 12,5 m, syvyys  $\leq 75$  cm.



*Vasemmalla:* Oja 4 koilliseen kuvattuna.

*Oikealla:* Ojan 4 profiili. Multa ja hieta 0-45 cm (sekoittunut pintamaa), vaaleanharmaa hieta 45-75 cm (pohjamaa).

**Oja 5.** Pituus 10 m. syvyys  $\leq 80$  cm.



*Vasemmalla:* Oja 5 pohjoiskoilliseen kuvattuna.

*Oikealla:* Ojan 5 profiili. Multa ja hieta 0-70 cm (sekoittunut pintamaa), vaaleanharmaa hieta 70-80 cm (pohjamaa).